

RELATÓRIO AUTO-AVALIAÇÃO INSTITUCIONAL FEST 2011



RELATÓRIO DE AUTO-AVALIAÇÃO INSTITUCIONAL FEST 2011

I – DADOS DA INSTITUIÇÃO

Nome/ Código da IES: Faculdade de Educação Santa Terezinha – FEST (2554)

Caracterização de IES: Privada com fins lucrativos

Mantenedora: Roza Maria Soares da Silva

Endereço: Rua Perimetral Castelo Branco Nº 116; CEP: 65.915-000; Bairro: Parque Anhanguera

Município: Imperatriz (sede e foro)

Estado: Maranhão (sede e foro)

Telefone: (99) 2101-0880

Sítio: www.fest.edu.br

COMPOSIÇÃO DA COMISSÃO PRÓPRIA AVALIAÇÃO (CPA) FEST

Nome	Segmento que representa
Fernando Reis Babilônia	Presidente
Kléber Alberto Lopes de Sousa	Administrativo
Maria Zélia Bezerra Vale	Docentes
Luciléia Lima Freire	Técnico Administrativo
Maria da Conceição Medeiros Formiga	Sociedade Civil
Carlos André pereira de Sousa	Discentes Direito
Otonelson Carvalho Sousa	Discentes Ciências Econômicas
Edileusa Vidal de Brito	Discentes Pedagogia

Relatório de auto-avaliação institucional da FEST de 2011/

R382 Coordenador Fernando Reis Babilônia et al.- Imperatriz,
2011.

42f.: il

1. Faculdade de Educação Santa Teresinha, Imperatriz-
Avaliação – Relatório. I. Babilônia, Fernando Reis

CDU 378.096 (047)

DIMENSÃO 1 – MISSÃO E PDI

“A Missão da Faculdade de Educação Santa Terezinha-FEST é de através de cursos, projetos e programas educacionais, formar profissionais competentes, críticos, comprometidos com o desenvolvimento integral das pessoas, dentro de um ambiente de pluralismo ideológico e de excelência acadêmica, administrativa e de infra-estrutura física e tecnológica. Ser reconhecida como uma instituição de Educação Superior Brasileira de vanguarda, de forma a contribuir, efetivamente, para o desenvolvimento de sua região de inserção – a cidade de Imperatriz, no Estado do Maranhão”.

Para concretizar sua missão, bem como as políticas estabelecidas no seu PDI, a FEST, construiu seu PDI atual. Para melhor aderência às avaliações internas e externas e para facilitar revisões futuras, de melhoria processual a FEST, adotou como base estrutural do PDI, as dez dimensões do SINAES. Os objetivos e metas do PDI têm a intenção de garantir a implementação da missão da FEST, sempre acompanhada por um processo constante de reavaliação. Nesse sentido, busca-se, continuamente promover a articulação entre PDI e PPI, por meio da conscientização da comunidade universitária a respeito do significado institucional deste Plano e da consolidação de práticas institucionais visíveis para a comunidade.

Para que se mantenha conexão entre os objetivos e metas estabelecidos no Plano e a realidade institucional, cumprindo o cronograma estabelecido para implementação do PDI, este tem sido utilizado como referencial básico para programas e projetos, e demais propostas acadêmico-administrativas, promovendo a visibilidade do PDI e o atendimento à missão institucional. Concretizar a missão e as políticas da FEST, nas ações diárias, é o grande desafio.

Nessa direção, o PDI foi construído com o envolvimento de diversos segmentos da comunidade universitária, dividindo responsabilidades e definindo estratégias, num trabalho constante para torná-lo um efetivo projeto de gestão acadêmico-administrativo. Cabe registrar que a CPA utiliza o instrumento de Avaliação Institucional Externa para promover a auto-avaliação, buscando interligar as dimensões e seus indicadores com a missão institucional articulada ao PPI e ao PDI. Nesse sentido, os resultados dos

processos avaliativos têm norteado o replanejamento e redirecionamento de projetos no âmbito do PDI e PPI, sendo motivadores de reestruturação acadêmico-administrativa implementada pela FEST.

AÇÕES PROGRAMADAS	AÇÕES REALIZADAS	RESULTADOS ALCANÇADOS		OBSERVAÇÕES
		FRAGILIDADES	POTENCIALIDADES	
Melhorar o nível da comunidade acadêmica da Missão, do PDI e PPC da IES.	Disponibilização da Missão e do PDI no site e na Biblioteca da IES.	Os acadêmicos, não conhecem a Missão, PDI e PPC da FEST.	A interação do site entre corpo docente, discente e IES	É imprescindível o fortalecimento da divulgação da Missão, do PDI, PPI e PPC entre a comunidade acadêmica.
Estudos do PDI para a execução das propostas existentes.	Reuniões mensais com representantes da comunidade acadêmica. Reuniões mensais de formação continuada de professores.		Socialização das informações agregando valores para a execução das propostas constantes nos documentos.	As reuniões pedagógicas para estudo do PDI, PPI e PPC podem ser aperfeiçoadas.
Compatibilidade entre PDI, PPI e PPC de forma integral.			O Comprometimento dos agentes envolvidos no processo, embora a FEST tenha ciência das dificuldades encontradas.	

DIMENSÃO 2: A POLÍTICA PARA O ENSINO, A PESQUISA, A PÓS-GRADUAÇÃO E A EXTENSÃO

A Faculdade de Educação Santa Terezinha tem por objetivo estimular e apoiar a formação de pessoal para a atividade de pesquisa, proporcionando uma substancial melhoria no aproveitamento dos conteúdos aprimorando, assim, seu espírito crítico e despertando vocação científica.

Para a formação do Profissional Cidadão é imprescindível a interação com a sociedade, existindo, com isso, a necessidade da identificação dos problemas que irá enfrentar no seu dia a dia. As atividades de Extensão possibilitam esta formação do profissional, tornando-o cada vez mais detentor de conhecimento e apto a superar as desigualdades sociais existentes.

A FEST ressalta a importância de consolidar a iniciação científica, a pesquisa e extensão para possibilitar o equilíbrio entre as demandas socialmente exigidas e as inovações que surgem no trabalho acadêmico, por isso, a iniciação científica se dá através de atividades que visam despertar a

vocação científica e incentivar talentos potenciais entre estudantes de graduação e pós-graduação.

A participação destes estudantes em projetos de pesquisas, conduzidos por professores qualificados, contribui para melhorar a sua formação, com orientações para o aprendizado de técnicas e métodos necessários para o desenvolvimento do pensar e do criar, preparando os alunos para uma liderança profissional.

A FEST tem sua política para o ensino de graduação, pós-graduação, pesquisa, extensão, explicitada no PDI. Restringindo-se ao âmbito de cada curso, a concepção de currículo e a organização didático-pedagógica têm como fulcro as Diretrizes Curriculares Nacionais para cada graduação, bem como a busca atenta e permanente da inovação da área.

Para isso, de um modo geral, os processos de ensino têm como princípio orientador a interdisciplinaridade. Assim, pelo princípio da interdisciplinaridade, possibilita-se a formação prevista nas diretrizes curriculares de cada curso de graduação, pela integração dos diferentes campos de estudo, propiciando a articulação das disciplinas de formação básica e da formação específica, profissionalizante, primando pela superação da dicotomia entre teoria e prática.

O conhecimento que se constrói interdisciplinarmente no âmbito do ensino, tendo na pesquisa uma das possibilidades metodológicas e processuais, é levado à comunidade regional e local, por meio das atividades de extensão. Estas têm a dupla função de conduzir até a sociedade o que se desenvolve no espaço da formação superior e trazer para o interior da faculdade o conhecimento que está sendo construído pela população, para que o mesmo seja transformado, investigado, apreendido, enfim, para que a faculdade cumpra seu papel de elemento catalisador da inovação e da promoção da qualidade de vida da sociedade em geral. A avaliação da aprendizagem prioriza a dimensão formativa, diagnóstica, como uma das etapas do processo de ensino e de aprendizagem.

No ano de 2011, a FEST voltou-se para o atendimento das necessidades e expectativas da realidade social, com atividades para a qualificação da formação de seus acadêmicos, sustentada por princípios

básicos do “aprender a aprender” e “saber fazer”. Nesse sentido, a FEST constituiu ações que fomentaram o ensino, a pesquisa e a extensão, tais como:

- Jornadas Acadêmica com palestras, oficinas e mini cursos
- Fóruns de discussão e debates com oficinas e mini cursos
- Seminários para apresentação de pesquisas
- Congressos
- Elaboração de projetos de pesquisas relacionados com as especificidades da sociedade.
- Criação de grupos de estudos e pesquisa nos diversos colegiados da Instituição.

ENSINO

A excelência do ensino-aprendizagem significa impulsionar o processo de profissionalização docente e promover a transformação curricular através de pressupostos embasados na satisfação das necessidades educativas básicas do indivíduo e da sociedade que possibilitem o acesso à informação, que permitam pensar e expressar-se com clareza e que fortaleçam as habilidades e competências para resolver problemas, analisar criticamente a realidade, vincular-se ativa e solidariamente com os demais, proteger e propor soluções para melhorar o meio ambiente, o patrimônio cultural e suas próprias condições de vida.

Para o ensino, a FEST oferece os cursos de graduação em Ciências Econômicas, Direito, Filosofia, Pedagogia, Teologia e o Programa Especial de Formação Pedagógica de Docentes, os quais, durante todo o ano de 2011, desenvolvem ações que possibilitam uma melhor qualificação profissional, fazendo jus à Filosofia de Ensino “Aprender com qualidade”. Com isso, apresenta-se as atividades desses cursos desenvolvidas durante o ano de 2011.

O curso de Ciências Econômicas, promoveu o ensino com uma sólida base humanista para compreender e responder às realidades local, regional e nacional, vinculado às ciências sociais e humanas, dentro de um enfoque interdisciplinar, evitando um reducionismo teórico-econômico e com a idéia da

formação integrada passando pelo crescente processo de socialização que vem enfrentando a produção individual. **Foram atividades deste curso:**

TITULO	TIPOLOGIA	AREA DE CONHECIMENTO	LINHA TEMÁTICA	SETOR RESPONSÁVEL	Nº DE PARTICIPANTES
Crises Financeiras Globais	Seminário	Ciências Sociais Aplicadas	Macroeconomia	Departamento de Economia - FEST	220
Semana do Economista	Fórum	Ciências Sociais Aplicadas	Formação Profissional do Economista e Mercado de Capitais	Departamento de Economia - FEST	226
I Congresso de Economia da Região Tocantina	Congresso	Ciências Sociais Aplicadas	Economia Regional/Crescimento Econômico	Departamento de Economia - FEST	200
Comportamento dos Consumidores de Imperatriz	Pesquisa	Ciências Sociais Aplicadas	Consumo	Departamento de Economia - FEST	40
Visita à VALE CARAJÁS	Extensão	Ciências Sociais Aplicadas	Economia Brasileira, Economia Internacional e Economia Regional	Departamento de Economia - FEST	40
Visita ao Laticínio Mercúrio LTDA (PARLAT)	Extensão	Ciências Sociais Aplicadas	Economia Agrícola e Economia Regional	Departamento de Economia - FEST	40

O curso de Direito se fundamentou numa consistente formação geral e humanística, que potencializa a capacidade de análise e argumentação interpretativa, a valoração dos fenômenos jurídicos e sociais, aliada a uma atitude crítica e que favorece a aptidão para a aprendizagem autônoma e dinâmica, visando a qualificação para a vida, para o mundo do trabalho e para o exercício pleno da cidadania, com uma visão interdisciplinar dos fenômenos jurídico-sociais e inarredável conduta ética.

Foram atividades deste curso:

TÍTULO	TIPOLOGIA	ÁREA DE CONHECIMENTO	LINHA TEMÁTICA	RESPONSÁVEL/ EXECUTOR	PARTICIPANTES
Curso de Capacitação para Mediadores e Conciliadores	Curso de Extensão	Ciências Sociais Aplicadas	Comunicação, Direitos Humanos e Justiça	FEST Tribunal de Justiça do Estado do Maranhão	20
VI Fórum de Direito e II Congresso de Acadêmicos e Advogados da Região Tocantina	Fórum de Discussão	Ciências Sociais Aplicadas	Direito em suas várias áreas	FEST Ordem dos Advogados do Brasil – Subseção Imperatriz/MA	600
I Concurso de Artigos Jurídicos da FEST	Concurso	Ciências Sociais Aplicadas	Direito em suas várias áreas	NDE do Curso de Direito e Professores Convidados	820
Júri Simulado	Atividade de Extensão	Ciências Sociais Aplicadas	Direito Penal e Processual Penal	Prof. Sidney Robson e acadêmicos do Curso de Direito na disciplina de Laboratório de Prática Jurídica	40
Visita Orientada	Atividade de Extensão	Ciências Sociais Aplicadas	Medicina Legal	Prof. Eduardo Soares e acadêmicos do Curso de Direito na disciplina de Medicina Legal	40
Júri Simulado	Atividade de Extensão	Ciências Sociais Aplicadas	Direito Penal Processual Penal e Sociologia Jurídica	Profa. Márcia Girardi e acadêmicos do Curso de Direito na disciplina de Laboratório de Prática Jurídica	40

O curso de Direito conta com o Escritório Modelo de Assistência Jurídica _ EMAJ, o qual é composto por um coordenador, por professores orientadores, além dos alunos que estiverem cumprindo os programas dos estágios curriculares do Curso de Direito. O EMAJ tem a finalidade de proporcionar acesso à justiça à pessoas de baixa renda da cidade de Imperatriz-MA e, para tanto, realizou atendimento jurídico nas áreas de direito de família, cível e penal, por intermédio dos alunos do Curso de Direito, orientados por advogados que são professores-orientadores do EMAJ.

Aos alunos, o EMAJ oportunizou a prática jurídica, no qual o estudante pode rever o conteúdo teórico aprendido no decorrer do curso, bem como interagiu com a sociedade imperatrizense na relação ensino e aprendizagem. As atividades foram desenvolvidas através de assistência jurídica gratuita a pessoas carentes realizada nas instalações do Escritório Modelo localizado na própria FEST.

Foram atividades do EMAJ:

Título	Tipologia	Área de Conhecimento	Linha temática	Setor responsável	Nº de Particip.
Valorização da Mulher Encarcerada	Evento	Ciências humanas	Direitos humanos e justiça	EMAJ/CCPJ/S ENAC	154
EMAJ Itinerante	Assessoria jurídica	Ciências humanas	Direitos humanos e justiça	EMAJ/ Conselho Tutelar de Vila Nova dos Martírios/ Associação beneficiante Cidade Esperança/ Associação Maranata de Assistência Social	107
Mutirão da Justiça Federal	Mutirão	Ciências humanas	Direitos humanos e justiça	Justiça Federal subseção Imperatriz	10
Oficina de petições na área de família	Mini curso	Ciências humanas	Direitos humanos e justiça	FEST/EMAJ	58
O trânsito em Imperatriz	Evento	Multidisciplinar	Multidisciplinar	EMAJ/Secretaria de Trânsito/Secretaria de Saúde	300
III Jornada de orientação profissional do Colégio Dom Bosco	Evento	Multidisciplinar	Multidisciplinar	Colégio Dom Bosco	30
Múltiplos olhares sobre a dependência	Ação	Multidisciplinar	Multidisciplinar	NAPS/EMAJ/NPP	150

química					
Centro Judiciário de Solução de Conflitos e cidadania Justiça	Curso	Ciências humanas	Direitos humanos e justiça	Tribunal de Justiça do Maranhão/Conselho Nacional de Justiça/EMAJ	35
Mutirão do 1º Juizado Especial Cível	Mutirão	Ciências humanas	Direitos humanos e justiça	1º Juizado Especial Cível de Imperatriz	15
Campanha faça uma criança feliz	Ação	Ciências humanas	Direitos humanos e justiça	EMAJ	60
Núcleo de Advocacia Voluntária-NAV	Assessoria jurídica	Ciências humanas	Direitos humanos e justiça	Tribunal de Justiça do Maranhão/Conselho Nacional de Justiça	68

Já as atividades simuladas foram realizadas através de solução de casos fictícios, por meio de elaboração de peças processuais, análise de processos, pesquisas doutrinárias e jurisprudenciais, júris e audiências simuladas.

O curso de Pedagogia possibilitou a formação de profissionais, assegurada por uma base científica interdisciplinar, para o exercício de uma práxis educativa cidadã autônoma em sua área de atuação, com capacidade para pensar na grande acepção da palavra, a fim de intervir de modo competente no âmbito de suas atribuições. Também se preocupou com o desenvolvimento sócio-cultural, visando uma interpretação clara das novas demandas sócio-econômicas, políticas e culturais.

Foram atividades do curso de Pedagogia:

TÍTULO	TIPOLOGIA	ÁREA DE CONHECIMENTO	LINHA TEMÁTICA	SETOR RESPONSÁVEL	Nº DE PARTICIPANTES
Aprendendo a fazer a prática interdisciplinar	Projeto interdisciplinar	Ciências Humanas	Interdisciplinar	Pedagogia	60
Mostra de recursos	Mostra	Ciências Humanas	Interdisciplinar	Pedagogia	60

didáticos alternativos					
Projeto didático interdisciplinar	Projeto	Ciências Humanas	Interdisciplinar	Pedagogia	50
Na trilha da educação imperatrizense	Projeto	Ciências humanas	Interdisciplinar	Pedagogia	60
Cognição: saberes no fazer pedagógico	Projeto	Ciências Humanas	Interdisciplinar	Pedagogia	35
Educação superior e políticas públicas	Fórum	Ciências humanas	Interdisciplinar	Pedagogia	103
A pesquisa educacional na educação básica	Fórum	Ciências humanas	Interdisciplinar	Pedagogia	383
Pedagogia e pluralidade: Educação indígena e afrobrasileira	Fórum	Ciências humanas	Interdisciplinar	Pedagogia	380
Aprender a aprender desafio da prática docente	Fórum	Ciências humanas	Interdisciplinar	Pedagogia	380
O Pedagogo na contemporaneidade	Fórum	Ciências humanas	Interdisciplinar	Pedagogia	360
Saúde vocal do professor	Oficina	Ciências humanas	Interdisciplinar	Pedagogia	38
Inteligência Emocional	Oficina	Ciências humanas	Interdisciplinar	Pedagogia	40
Elaboração do Projeto de Pesquisa de acordo da FEST	Mini curso	Ciências humanas	Interdisciplinar	Pedagogia	30
A construção sócio-cultural da deficiência	Mini curso	Ciências humanas	Interdisciplinar	Pedagogia	20
Olhar psicológico e pedagógico	Oficina	Ciências humanas	Interdisciplinar	Pedagogia	30
O fazer profissional do Pedagogo	Mesa redonda	Ciências humanas	Interdisciplinar	Pedagogia	260
Mãos que falam	Oficina	Ciências humanas	Interdisciplinar	Pedagogia	30
Síndrome de Burnout	Oficina	Ciências humanas	Interdisciplinar	Pedagogia	30

Ao curso de Pedagogia é vinculado o **Núcleo de Prática Pedagógica e Oficina Pedagógica – NPP/OP**, que presta um trabalho de acompanhamento e orientação aos professores orientadores de Estágio Supervisionado como

também aos estagiários do curso de Pedagogia. Nesse sentido, realiza-se um acompanhamento especial pelo Núcleo de Prática Pedagógico (NPP), Oficina Pedagógica (OP) que qualificou os processos avaliativos, como decorrência do trabalho de construção de aprendizagem pelos estagiários, a partir da organização de experiências docentes, inclusive pelo aprimoramento das aulas expositivas, com espaço para diálogo.

As diretrizes institucionais para os Estágios Curriculares integram os referenciais de qualidade dos cursos. Nesse sentido, os estágios constituem-se como atividade curricular de base pedagógica, instigando a investigação, interpretação e intervenção na realidade profissional, visando a formação da competência técnica e científica e oportunizando a reavaliação curricular dos cursos, cujas atividades de estágio são desenvolvidas de forma a permitir a inter-relação do ensino com a pesquisa, diagnosticando-se possibilidades de realização de projetos de extensão, articulados aos estágios supervisionados.

Além desse permanente trabalho, o NPP/OP desenvolveu, juntamente com a equipe de professores, estudos periódicos, definidos no calendário da instituição, como também incentivou a publicação de artigos a partir desses estudos realizados. Também foram desenvolvidas ações de continuidade como o Projeto de Formação de Professores Indígenas Krikati.

Foram atividades do Núcleo de Prática Pedagógica e Oficina Pedagógica – NPP/OP

TÍTULO	TIPOLOGIA	ÁREA DO CONHECIMENTO	LINHA TEMÁTICA	SETOR RESPONSÁVEL	Nº DE PARTICIPANTES
Alfabetização da língua materna de professores indígenas Krikati	Apoio pedagógico	Multidisciplinar	Educação Indígena	NPP/OP	23
Curso Básico de Libras	Curso	Multidisciplinar	Educação Especial	NPP/OP	40
Curso de Libras em Contexto	Curso	Multidisciplinar	Educação Especial	NPP/OP	40
Socialização da Portaria 002/2009	Oficina	Multidisciplinar	Estágio Supervisionado	NPP/OP	32
Socialização da Portaria	Oficina	Multidisciplinar	Estágio Supervisionado	NPP/OP	23

002/2009					
Relatório	Oficina	Multidisciplinar	Estágio Supervisionado	NPP/OP	33
Relatório	Oficina	Multidisciplinar	Estágio Supervisionado	NPP/OP	20
Plano de Ação	Oficina	Multidisciplinar	Estágio Supervisionado	NPP/OP	28
Plano de Ação	Oficina	Multidisciplinar	Estágio Supervisionado	NPP/OP	27
Plano de Ação	Oficina	Multidisciplinar	Estágio Supervisionado	NPP/OP	22
Plano de Ação	Oficina	Multidisciplinar	Estágio Supervisionado	NPP/OP	47
Plano de Ação	Oficina	Multidisciplinar	Estágio Supervisionado	NPP/OP	28
Plano de aula	Oficina	Multidisciplinar	Estágio Supervisionado	NPP/OP	21
Plano de aula	Oficina	Multidisciplinar	Estágio Supervisionado	NPP/OP	30
Plano de Ação	Oficina	Multidisciplinar	Estágio Supervisionado	NPP/OP	27
Plano de aula	Oficina	Multidisciplinar	Estágio Supervisionado	NPP/OP	23
Plano de Ação	Oficina	Multidisciplinar	Estágio Supervisionado	NPP/OP	23
Planejamento de recursos didático	Oficina	Multidisciplinar	Estágio Supervisionado	NPP/OP	25
Planejamento de recursos didático	Oficina	Multidisciplinar	Estágio Supervisionado	NPP/OP	30
Planejamento de recursos didático	Oficina	Multidisciplinar	Estágio Supervisionado	NPP/OP	28
Planejamento de recursos didático	Oficina	Multidisciplinar	Estágio Supervisionado	NPP/OP	32
Confecção de recursos didáticos	Oficina	Multidisciplinar	Estágio Supervisionado	NPP/OP	24
Confecção de recursos didáticos	Oficina	Multidisciplinar	Estágio Supervisionado	NPP/OP	25
Confecção de recursos didáticos	Oficina	Multidisciplinar	Estágio Supervisionado	NPP/OP	25
Intercâmbio institucional - UFMA	Oficina	Multidisciplinar	Multidisciplinar	NPP/OP	22
Confecção de recursos didáticos - EJA	Oficina	Multidisciplinar	Multidisciplinar	NPP/OP	25
Adequação das fichas técnicas dos recursos didáticos-	Oficina	Multidisciplinar	Educação Especial	NPP/OP	23
Adequação das fichas			Educação		

técnicas dos recursos didáticos-	Oficina	Multidisciplinar	Especial	NPP/OP	30
Confecção de recursos didáticos - EJA	Oficina	Multidisciplinar	Multidisciplinar	NPP/OP	28
Planejamento de recursos didático	Oficina	Multidisciplinar	Multidisciplinar	NPP/OP	27
Confecção de recursos didáticos - EJA	Oficina	Multidisciplinar	Multidisciplinar	NPP/OP	23
Confecção de recursos didáticos - EJA	Oficina	Multidisciplinar	Multidisciplinar	NPP/OP	23
Projeto interdisciplinar	Oficina	Multidisciplinar	Multidisciplinar	NPP/OP	32
Projeto interdisciplinar	Oficina	Multidisciplinar	Multidisciplinar	NPP/OP	30
Projeto interdisciplinar	Oficina	Multidisciplinar	Multidisciplinar	NPP/OP	32
Projeto interdisciplinar	Oficina	Multidisciplinar	Multidisciplinar	NPP/OP	34
Confecção de recursos didáticos	Oficina	Multidisciplinar	Multidisciplinar	NPP/OP	24
Confecção de brinquedos didáticos	Oficina	Multidisciplinar	Multidisciplinar	NPP/OP	32
Confecção de brinquedos didáticos	Oficina	Multidisciplinar	Multidisciplinar	NPP/OP	26
Confecção de brinquedos didáticos	Oficina	Multidisciplinar	Multidisciplinar	NPP/OP	26
Confecção de recursos didáticos	Oficina	Multidisciplinar	Multidisciplinar	NPP/OP	21
Pintura visual	Oficina	Multidisciplinar	Multidisciplinar	NPP/OP	26
Intercâmbio institucional - UEMA	Oficina	Multidisciplinar	Multidisciplinar	NPP/OP	32
Alfabetização da língua materna de professores indígenas Krikati	Apoio pedagógico	Multidisciplinar	Educação Indígena	NPP/OP	23
Curso Básico de Libras	Curso	Multidisciplinar	Educação Especial	NPP/OP	40
Curso de Libras em Contexto	Curso	Multidisciplinar	Educação Especial	NPP/OP	40
Socialização da Portaria 002/2009	Oficina	Multidisciplinar	Estágio Supervisionado	NPP/OP	27
Plano de Ação	Oficina	Multidisciplinar	Estágio Supervisionado	NPP/OP	33
			Estágio		

Plano de Ação	Oficina	Multidisciplinar	Supervisionado	NPP/OP	22
Confecção de máscara	Oficina	Multidisciplinar	Multidisciplinar	NPP/OP	19
Plano de Ação	Oficina	Multidisciplinar	Estágio Supervisionado	NPP/OP	24
Confecção de recursos didáticos	Oficina	Multidisciplinar	Estágio Supervisionado	NPP/OP	22
Plano de aula	Oficina	Multidisciplinar	Estágio Supervisionado	NPP/OP	24
Brinquedoteca	Oficina	Multidisciplinar	Multidisciplinar	NPP/OP	24
Plano de Ação	Oficina	Multidisciplinar	Estágio Supervisionado	NPP/OP	19
Plano de Ação	Oficina	Multidisciplinar	Estágio Supervisionado	NPP/OP	33
Confecção de recursos didáticos EJA	Oficina	Multidisciplinar	Estágio Supervisionado	NPP/OP	21
Confecção de recursos didáticos EJA	Oficina	Multidisciplinar	Estágio Supervisionado	NPP/OP	24
Relatório	Oficina	Multidisciplinar	Estágio Supervisionado	NPP/OP	27
Análise de recursos didáticos de matemática	Oficina	Multidisciplinar	Multidisciplinar	NPP/OP	23
Intercâmbio institucional - UEMA	Oficina	Multidisciplinar	Multidisciplinar	NPP/OP	37
Alfabetização da língua materna de professores indígenas Krikati	Apoio pedagógico	Multidisciplinar	Educação Indígena	NPP/OP	23
Curso Básico de Libras	Curso	Multidisciplinar	Educação Especial	NPP/OP	40
Curso de Libras em Contexto	Curso	Multidisciplinar	Educação Especial	NPP/OP	40
Empréstimo de recursos didáticos	Atendimento o diário	Multidisciplinar	Multidisciplinar	NPP/OP	520

PESQUISA E EXTENSÃO

A FEST conta com o NEPE – Núcleo de Ensino, Pesquisa e Extensão, para receber e apoiar projetos de pesquisa elaborados pelo corpo docente e discente.

Em conformidade com a missão da FEST, a qual é formar profissionais competentes, críticos comprometidos com o desenvolvimento integral das pessoas, o NEPE tem como missão estimular e executar a geração e a disseminação de conhecimentos na grande área das ciências humanas. Nesse sentido, o NEPE tem as seguintes funções:

1. Orientar a sistematização e/ ou adequação das produções científicas (projetos de pesquisa e projetos de extensão), proveniente de docentes e discentes da instituição.
2. Fornecer em 15 dias úteis o retorno de documentos, (projetos de pesquisa, de extensão, ações e eventos), ao membro solicitante.
3. Viabilizar em 30 dias o processo de recebimento e revisão do conselho editorial da revista para ser entregue à editoração.
4. Receber as informações a serem publicadas nos boletins dos cursos da Instituição.
5. Viabilizar as fotografias para os boletins, (caso necessário), junto ao setor de tecnologias, ou ao coordenador do NEPE.
6. Enviar os documentos (boletins e revista), autorizados para publicação no site da FEST.
7. Operacionalizar a publicação do informativo na semana prevista.
8. Pesquisar e divulgar os editais de pesquisa, extensão, ações e eventos.
9. Pesquisar e encaminhar aos órgãos de fomento à pesquisa os projetos da instituição.
10. Deliberar, de acordo com a legislação vigente da Instituição (PDI, Portarias, Regimentos), os pedidos que forem encaminhados ao NEPE.

Na formação continuada dos professores da FEST, o NEPE fomentou a necessidade de elaborar linhas de pesquisa para possibilitar estudos sobre um determinado tema. Foi a partir daí que foram definidas linhas de pesquisa condizentes com a realidade social, política e educacional local. As linhas de pesquisa subsidiam estudos a partir de uma temática. Dessas temáticas foram criados grupos de estudos para serem desenvolvidos projetos de pesquisas e trabalharem com extensão.

Para a formação continuada dos professores, a FEST traz mestres e doutores de outras regiões para ministrar palestras, cursos, oficinas, dentre

outros, em cumprimento com a qualificação profissional e acontece sempre no último sábado de cada mês, sendo o dia todo.

As linhas de pesquisa, bem como os temas dos grupos de estudos são:

CURSO	ÁREA DE CONCENTRAÇÃO	LINHAS DE PESQUISA	TEMA	DESCRIÇÃO DOS TEMAS
Ciências Econômicas	Economia	Economia Regional	Integração econômica e desenvolvimento regional	
			Políticas públicas	As competências do agente público (prefeitos) do pretense estado do Maranhão do Sul
Direito	Novas perspectivas do Direito Privado na contemporaneidade	Direito Privado	Constitucionalização dos direitos civis	O Direito Privado tem a vocação precípua de reconhecer a valoração social das novas relações jurídico
			Função social dos direitos de propriedade	
	Estado, Constituição e Sociedade no paradigma do Estado Democrático de Direito		Transformações constitucionais e pensamento constitucional contemporâneo	A evolução da sociedade e a importância da constituição como instrumento formal da vontade política do povo, balizadora e dirigente do estado Democrático de Direito na garantia e concretização dos direitos fundamentais, como os individuais, sociais e políticos do homem enquanto razão de ser todo ordenamento
			Direitos humanos e Políticas Públicas	
			Ética, dignidade humana e construção da subjetividade	
			Garantias fundamentais do processo	
			Direito de acesso à justiça	
			O princípio da separação dos poderes e o paradigma do Estado democrático de direito	

				jurídico.
Pedagogia	Educação	Políticas e Gestão em Educação	Políticas públicas e reformas educacionais.	
			A Educação como direito subjetivo.	Caracterização do direito à educação como direito público subjetivo.
			Gestão Educacional.	Gestão Educacional: a participação a favor da formação continuada do professor na própria escola.
		Fundamentos da Educação	Currículo nos Anos Iniciais do Ensino Fundamental.	O currículo como perspectiva de aproximação entre Teoria e Prática nas séries iniciais do Ensino Fundamental no curso de Pedagogia da FEST
			Psicologia da Educação.	Aprendizagem: concepções teóricas de aprendizagem, o processo de aprendizagem, fatores que influenciam na aprendizagem, as dificuldades de aprendizagem, a relação professor e acadêmico.
			Formação de Professores em Educação Infantil.	Propiciar aos professores de Ed. Infantil e séries iniciais conhecimentos teóricos, e práticas para melhoria de suas atividades pedagógicas
			Currículo Multiculturalismo nas identidades	Analisar o currículo como uma construção cultural, social e ideológica.

			Formação de Professores Indígenas Krikati.	
			Sexualidade e Gênero	Concepção de sexualidade ao longo da história, Sexualidade da mulher, Direitos sexuais da mulher, Gênero, Relação de Gênero, Educação Sexual.

No ano de 2011, foram protocolados no NEPE os seguintes projetos de pesquisa e extensão:

TÍTULO	TIPOLOGIA	ÁREA DO CONHECIMENTO	LINHA TEMÁTICA	SETOR RESPONSÁVEL	Nº DE PARTICIPANTES
Na trilha da educação maranhense	Pesquisa	Multidisciplinar	Gestão educacional, Tecnologias aplicadas à educação e Currículos e programas	Curso de Pedagogia	Docentes e discentes do VI período do curso de Pedagogia
Elaborando projetos sociais com os líderes comunitários de oito comunidades quilombolas de Alcântara-MA	Extensão	Ciências Humanas	Sociologia do desenvolvimento	Curso de Pedagogia	8 comunidades
As potencialidades naturais de oito comunidades quilombolas de Alcântara	Extensão	Ciências Humanas	Meio ambiente	Curso de Pedagogia	5 instituições de educação
Desenvolvendo hábitos alimentares nas creches municipais de Imperatriz-MA	Extensão	Ciências Humanas	Saúde	Curso de Pedagogia	Professores e acadêmicos do 5º período, mães e funcionários das creches
O manuseio de recursos didáticos alternativos e tecnológicos pelas	Extensão	Ciências Humanas	Educação	Curso de Pedagogia	1 professora da FEST, acadêmicos do 5º período e

educadoras da EJA das escolas municipais da cidade de Imperatriz-MA					professores da EJA das escolas municipais
---	--	--	--	--	---

JAFEST

A JAFEST – Jornada Acadêmica da Faculdade de Educação Santa Terezinha, é um evento que acontece anualmente trazendo temas atuais para debates e discussões. Esse evento é realizado com palestras, oficinas, mini cursos, comunicação científica, dentre outros.

O termo “jornada” evoca caminhada, percurso, curso. É um tempo especial de construção e socialização dos conhecimentos, onde os diversos cursos experimentam, na FEST, a possibilidade de (re)significação. É um tempo para aprendentes.

“Academia” remonta à escola fundada por Platão em Atenas. Deve esse nome à circunstância de estar localizada no ginásio dos jardins do herói academos (Livro VIII de república). Hoje a academia refere-se ao espaço privilegiado de (re)construção do conhecimento. É o Lugar dos aprendentes.

Com isso, em 2011, foi realizada a VII JAFEST com o tema: “Aprender a Fazer Profissional”, com as seguintes atividades:

Nº	TÍTULO	TIPOLOGIA	ÁREA DO CONHECIMENTO	SETOR RESPONSÁVEL	Nº DE PARTICIP.
01	Ativismo Judiciário	Palestra	Ciências Sociais Aplicadas	Curso de Direito	600
02	Trânsito de Imperatriz, espaço urbano e a organização da circulação.	Palestra	Ciências Sociais Aplicadas	Curso de Direito	275
03	Trânsito de Imperatriz, espaço urbano e a organização da circulação.	Mesa redonda	Ciências Sociais Aplicadas	Curso de Direito	380
04	As Competências necessárias para o Aprender a Fazer Profissional	Palestra	Ciências Humanas	Curso de Pedagogia	590
05	Um olhar holístico para a sociedade do século XXI	Exposição de banners	Ciências Humanas e Sociais Aplicadas	Curso de Pedagogia, Direito e Ciências Econômicas	196

06	A Monitoria Jurídica no EMAJ/FEST	Oficina	Ciências Sociais Aplicadas	Curso de Direito	37
07	Educação Financeira Familiar	Oficina	Ciências Sociais Aplicadas	Curso de Ciências Econômicas	55
08	A Práxis Educativa nas Salas de Aula da EJA	Oficina	Ciências Humanas	Curso de Pedagogia	60
09	Ética e Ecologia	Mini-curso	Ciências Humanas	Curso de Filosofia	30
10	LIBRAS: preparando o futuro e intervindo no presente nos cursos de graduação	Mini-curso	Ciências Humanas	Curso de Pedagogia	46
11	Conhecendo o Crédito Bancário	Palestra	Ciências Sociais Aplicadas	Curso de Ciências Econômicas	500
12	Projetos Interdisciplinares	Comunicação Científica	Ciências Humanas e Sociais Aplicadas	Curso de pedagogia e Direito	230
13	Ética e Ecologia	Mini-curso	Ciências Humanas	Curso de Filosofia	55
14	Petições da Área de Família	Oficina	Ciências Sociais Aplicadas	Curso de Direito	70
15	Elaboração e Apresentação de um Processo Administrativo Disciplinar	Oficina	Ciências Sociais Aplicadas	Curso de Direito	53
16	Assentamento Rural como Política de Pacificação Social	Oficina	Ciências Sociais Aplicadas	Curso de Direito	70
17	Aproximação entre Teoria e Prática	Oficina	Ciências Humanas	Curso de Pedagogia	46
18	Projetos Interdisciplinares	Comunicação Científica	Ciências Humanas e Sociais Aplicadas	Curso de Pedagogia, Direito e Ciências Econômicas	407
19	Fazer Teologia: "O Poema profético da criação"(GEN. 1,1-2,4 ^a)	Oficina	Ciências Humanas	Teologia	40
20	Formação Econômica do Maranhão nos séculos XVIII e XIX	Oficina	Ciências Sociais Aplicadas	Ciências Econômicas	60
21	Assentamento Rural como Política de Pacificação Social	Oficina	Ciências Sociais Aplicadas	Curso de Direito	38

PÓS GRADUAÇÃO

Os cursos de pós-graduação da FEST estão em conformidade com a resolução CNE/CES nº 1, de 8 de julho de 2007, que estabelece normas para o funcionamento de cursos de Pós Graduação Lato Sensu.

A Pós Graduação Lato Sensu da FEST deseja revitalizar, aprimorar e aprofundar os conhecimentos adquiridos na graduação, caracterizando-se, por sua curta duração e flexibilidade curricular em termos de conteúdo, disciplinas e atividades acadêmicas.

As especializações da FEST buscam capacitar o discente e aprofundar seus conhecimentos num campo específico, oferecendo a oportunidade de aprofundamento nos principais e mais atuais temas da destacada área de concentração, sob o signo da inter e da transdisciplinariedade.

Os cursos objetivam fazer a interface, entre a perfeita sintonia e os contributos teóricos e sua ressonância na prática e formar profissionais que visem o aprimoramento do conhecimento técnico e científico, já que são finalizadas com a apresentação de uma monografia, a qual exige uma pesquisa científica.

Com isso, o especialista tem, ao final do curso, uma maior competência para sua carreira, que significa o passo determinante para o exercício da profissão, com arcabouço suficiente para alavancar sua formação profissional. Desse modo, a importância da Pós-Graduação da FEST está cada vez maior, pois favorece o crescimento, a autonomia, a socialização, a criatividade e capacidade de transformação da realidade.

No ano de 2011 foram dadas encerradas as disciplinas das especializações em Psicopedagogia e Docência do Ensino Superior, faltando apenas a conclusão da monografia, que ainda está em fase de elaboração devido as pesquisas de campo que necessitam de um tempo maior tanto para as buscas no campo como para serem analisadas. No entanto a FEST abriu inscrições para as especializações em Direito Público, Psicopedagogia, Educação Infantil, Economia Empresarial – MBA, Pedagogia Empresarial, Gestão de Agronegócios, Docência do Ensino superior, Gestão e Supervisão Educacional.

DIMENSÃO 3: RESPONSABILIDADE SOCIAL

Representa para o processo avaliativo todo o esforço da Faculdade de Educação Santa Teresinha – FEST, voltado para a realização de ações de responsabilidade social institucional, considerando a sua finalidade e as correlações com o cenário externo. As ações de Responsabilidade Social realizadas pela IES inserem-se na perspectiva de atuação das instituições de ensino superior, isto é, partem de atividades de Ensino, Pesquisa e Extensão. Dessa maneira, a sociedade e suas demandas tornam-se objeto de discussão e análise acadêmica. Para tanto a IES desenvolve uma série de atividades tais como:

- O Programa FEST de Responsabilidade Social (PROFEST) contempla ações consoantes às áreas de conhecimento dos seus cursos de graduação e constam no PDI da IES;
- Projeto de Formação Continuada para professores indígenas Krikati, na Aldeia São José, há 80 km de Imperatriz;
- Bolsa integral para indígenas, onde no ano de 2011 cinco indígenas encontram-se cursando os cursos de Pedagogia, Direito e Economia.
- **Escola Irmã, que se propõe a prestar** assessoria das atividades pedagógicas e de formação comunitária, assim como o fornecimento de recursos didático-pedagógicos aos estudantes e professores, e acompanhamento no desenvolvimento do Projeto Político Pedagógico.
- **Projeto “A Bonde Z”**, trata-se de oficinas para “o bom dizer”: Exercícios e concepções para a arte de falar em público com desempenho. Oficina: sexualidade: curiosidades do mundo infantil, cujo objetivo é possibilitar a prevenção contra pedofilia, descrever sobre a sexualidade na infância, instrumentalizar o público alvo para responder as perguntas das crianças sobre sexualidade, entre outros.
- Ainda em relação às práticas de responsabilidade social voltadas à cidadania, destaque-se a atuação do Escritório Modelo de Assistência Jurídica (EMAJ) com o Programa EMAJ em Ação que tem desenvolvido

ações junto ao sistema penal de Imperatriz, tanto em análise de processos quanto ações assistenciais às famílias dos aprisionados.

- Por ocasião da recepção aos calouros, a FEST realiza o projeto “Calouro: Cidadão Solidário”, no qual os estudantes ingressantes participam de várias atividades culturais e de integração na instituição com projetos de responsabilidade socioambiental.
- Há diversos convênios de Cooperação Técnica, Científica e Cultural e de Prestação de Serviços, com segmentos industriais, comerciais, produtivos, incluindo o mercado profissional, podendo expressar-se por relações com escolas, assistência judiciária, associações de bairro, movimentos sociais, instituições de captação de recursos, estágios em setores profissionais específicos, prestação de serviços nas parcerias de trabalho com órgãos públicos e privados.
- Elaboração de pesquisas socioeconômicas e distribuição gratuita para toda sociedade local.

**ATIVIDADES DA IV Mostra da FEST de Responsabilidade Social
(PROFEST)
PERÍODO: 24 de setembro de 2011**

Nº	TÍTULO	TIPOLOGIA	ÁREA DO CONHECIMENTO	SETOR RESPONSÁVEL	Nº DE PART.
1	Responsabilidade Civil nas Relações de Consumo	Palestra	Ciências Sociais Aplicadas	Curso de Direito	33
2	Recursos Didáticos Alternativos para Educação Infantil	Oficina	Ciências Humanas	Curso de Pedagogia/Núcleo de Prática/Oficina Pedagógica	26
3	Comunidades Quilombolas de Alcântara	Exposição de fotos	Ciências Humanas	Curso de Pedagogia	26
4	Responsabilidade Social: PROFEST apóia PROMANA	Atividades Pedagógicas	Ciências Humanas	Curso de Pedagogia	74
5	Artesanato de Subprodutos do Babaçu	Oficina	Ciências Humanas	Curso de Pedagogia	27
6	Saúde Vocal	Palestra	Ciências da Saúde	Curso de Pedagogia	32

7	Saúde Mental	Palestra	Ciências da Saúde	Curso de Pedagogia	61
8	Aferição de Pressão	Prestação de serviço	Ciências da Saúde	Direção Acadêmica	62
9	Limpeza de Pele	Prestação de serviço	Ciências da Saúde	Direção Acadêmica	140
10	Corte de Cabelo	Prestação de serviço	Ciências da Saúde	Direção Acadêmica	33
11	Teste de Glicemia	Prestação de serviço	Ciências da Saúde	Direção Acadêmica	32
12	Vacinação	Prestação de serviço	Ciências da Saúde	Direção Acadêmica	38
13	EMAJ Itinerante	Prestação de Assistência Jurídica Gratuita	Ciências Sociais Aplicadas	Curso de Direito/EMAJ	51
14	Projeto de valorização da Mulher Detenta	Palestra sobre DST's e Planejamento Familiar; Exposição de artesanato	Ciências da Saúde e Sociais Aplicadas	Curso de Direito/EMAJ	63
15	Carrossel Pedagógico	Atividades Pedagógicas	Ciências Humanas	Curso de Pedagogia	99
16	Projeto Re-contar histórias: uma arte do pedagogo	Contação de Histórias	Ciências Humanas	Curso de Pedagogia	81
17	As potencialidades econômicas do Maranhão	I Congresso de economia da Região Tocantina	Ciências Sociais Aplicadas	Curso de Ciências Econômicas	142
18	Educação Financeira	Oficina	Ciências Sociais Aplicadas	Curso de Ciências Econômicas	9
19	Estresse? Busque qualidade de vida	Oficina	Ciências Humanas	CAPS	
20	Medidas Assecuratórias Cautelares e a Lei nº 12403/2011	Mini-curso	Ciências Sociais Aplicadas	Curso de Direito	14
21	Arte Cultura Indígena – Povo Gavião	Pesquisa de Campo	Ciências Humanas	Curso de Pedagogia	29
22	Higiene Bucal	Palestra e aplicação de flúor	Ciências da Saúde	Direção Acadêmica	68
23	Harmonia no Trânsito	Oficina	Ciências Sociais Aplicadas	Curso de Direito	31

DIMENSÃO 4: A COMUNICAÇÃO COM A SOCIEDADE

No contexto da comunicação com a sociedade, a FEST respeita o princípio do interesse público. Ou seja, divulga informações sobre ações institucionais desenvolvidas pela faculdade e os sujeitos sociais que a constituem e que repercutem de forma significativa na vida de uma parcela considerável de indivíduos que integram tanto a comunidade interna quanto a externa da instituição.

Entre os meios para promover tanto a comunicação interna quanto a externa estão: o *site* institucional: www.fest.edu.br, boletins informativos produzidos na própria FEST, revista “Transversalidade”, revistas comerciais, jornais de circulação municipal e estadual, os veículos de comunicação laboratoriais, a Agenda do Acadêmico, o Manual do Candidato ao vestibular, comerciais em televisão e rádio, os murais internos, além de folders, panfletos e faixas distribuídos no âmbito acadêmico da FEST, bem como na cidade e seu entorno.

O *site* institucional “www.fest.edu.br” pode ser entendido como um catalisador de informações sobre as principais ações desenvolvidas no cotidiano da FEST e que são de interesse público. Enfatiza-se no contexto comunicacional o sistema de gerenciamento de informações acadêmicas *WEB*. Por meio dele, os acadêmicos têm acesso a informações como: notas, faltas, atividades complementares, tramitação de solicitações realizadas, professores registram a frequência, os conteúdos trabalhados, têm acesso a listas de contato dos acadêmicos e podem postar material para os acadêmicos, as coordenações de curso realizam o acompanhamento das ações implantadas em sala de aula pelos docentes e a situação dos alunos, a secretaria operacionaliza o gerenciamento das informações acadêmicas, a tesouraria utiliza-o para o gerenciamento financeiro.

A FEST, através de seu endereço eletrônico, apresenta à sociedade uma gama de informações de cunho acadêmico, organizacional ou noticioso. E, também, possibilita a interação com seus públicos por meio do Fale Conosco, Vestibular e módulos do sistema de gerenciamento de informações acadêmicas, entre os quais estão o terminal web acadêmico, web docente, web biblioteca e o webmail.

A WEB Biblioteca traz a facilidade de consulta ao acervo por qualquer usuário da internet. Além dessa facilidade, também é oportunizada a reserva e a renovação do empréstimo das obras disponíveis aos usuários cadastrados. Outro ponto a ser mencionado é a possibilidade de pesquisa física no acervo pela comunidade em geral. Enumeram-se os veículos laboratoriais dos cursos como fomentadores do diálogo entre faculdade e sociedade.

Os boletins informativos da FEST, além de serem divulgados de modo impresso, também estão publicados no site da instituição, favorecendo uma melhor acessibilidade à sociedade de modo geral. Os boletins trazem temas variados, oportunizando a interdisciplinaridade de conteúdos, os quais são produzidos pelos docentes e discentes da FEST de todos os cursos.

Os boletins são distribuídos por curso sendo eles: “Foco Pedagógico” do curso de Pedagogia, “O Economista” do curso de Economia, “Tribuna Jurídica” do curso de Direito e “O Pensador” do curso de Filosofia. No ano de 2011 foram publicados um total de 12 boletins informativos dos quatro cursos.

Para a Revista Transversalidades do ano 2011, foram aprovados 13 artigos científicos para serem publicados. A Revista tem ISSN e isso garante a veracidade, qualidade, propriedade e reconhecimento nacionalmente dos artigos publicados. Os artigos também são dos docentes e discentes da FEST, bem como de outras instituições.

Além de tudo isso, a FEST conta com uma divulgação mensal de uma revista de terceiros, a qual é intitulada de “Revista Motivação” que traz na capa e em seu interior, notícias atuais dos eventos que acontecem na nesta instituição.

DIMENSÃO 5: POLÍTICA DE PESSOAL

Os quadros de docentes em exercício nas atividades de Ensino, Pesquisa e extensão têm se modificado na FEST, devido toda a articulação institucional que visa cumprir com as determinações legais para o exercício da atividade docente no ensino superior e a política de qualificação interna destes quadros. Atendendo a estes propósitos a FEST possui a seguinte configuração docente:

ANÁLISE GERAL – CORPO DOCENTE 2011 TITULAÇÃO DOS DOCENTES DA FEST

TITULAÇÃO	REGIME DE TRABALHO	QUANTITATIVO	%
GRADUAÇÃO	HORISTA	1	1,22
	INTEGRAL	1	1,22
SUB-TOTAL		2	2,44
ESPECIALISTA	HORISTA	46	56,10
	PARCIAL	9	10,98
	INTEGRAL	13	15,85
SUB-TOTAL		68	82,93
MESTRE	HORISTA	4	4,88
	PARCIAL	6	7,32
	INTEGRAL	2	2,44
SUB-TOTAL		12	14,63
TOTAL		82	100,00

A FEST para seleção de seus quadros docentes, conforme a legislação vigente prioriza os critérios de impessoalidade, publicidade e eficiência. Mantendo também uma política de flexibilidade fundamentada nos critérios legais, para atender as demandas internas de profissionais docentes, realiza processos de seleção simplificados.

A IES realiza mensalmente um encontro onde se busca aperfeiçoar a formação dos docentes, através de cursos, palestras e oficinas. Observa-se, ainda, um número baixo de docentes com titulação *stricto sensu*, no entanto, verifica-se uma grande disposição dos docentes na busca de tal titulação, onde se tem docentes realizando o mestrado em cidades como Belo Horizonte, por exemplo.

DIMENSÃO 6: ORGANIZAÇÃO E GESTÃO DA INSTITUIÇÃO

Na Dimensão 6 avaliou-se a estrutura organizacional da IES, os mecanismos de gestão e o planejamento institucional, com o intuito de verificar a efetividade da ação da gestão.

A estrutura organizacional e administrativa da Faculdade compõe-se de órgãos deliberativos, normativos, executivos e de apoio. Os Órgãos deliberativos e normativos são colegiados compostos por participantes dos segmentos da comunidade acadêmica, escolhidos por seus pares e com mandato definido. A escolha dos membros que compõem os órgãos executivos e de apoio é de competência da mantenedora e direção geral. A independência e autonomia em relação à mantenedora são garantidas e exercidas de forma plena, em conformidade com os dispositivos regimentais.

A instância máxima de natureza deliberativa, normativa, consultiva e recursal, em termos de organização e gestão da FEST é o Conselho Superior (CONSUP); seguindo-se, em ordem de hierarquia descendente, o Conselho Acadêmico (CONSA), órgão técnico-especializado em assuntos de ensino, pesquisa e extensão e os Conselhos de Curso, órgão de natureza deliberativa, normativa e consultiva no âmbito do curso de graduação. A composição desses Conselhos é constituída por representantes da comunidade acadêmica, professores, estudantes, coordenadores de curso, representante da mantenedora, representante do corpo técnico administrativo, sendo que o CONSUP conta também com um membro representante da comunidade externa, indicado pela diretora geral.

Os órgãos executivos são compostos pela Diretoria Geral; Vice-Diretoria Geral; Diretoria Administrativa e Financeira; Diretoria Acadêmica; Diretoria de Extensão e Pesquisa; Diretoria de Pós Graduação; Coordenações de Cursos; e Diretoria do Instituto Superior de Educação. São integrados por membros escolhidos pela mantenedora: a Direção Geral e a Direção Administrativo-Financeira.

Finalizando a composição dos cargos e funções, têm-se os órgãos de apoio e assessoramento: Diretor de Recursos Humanos; Diretor de Material e Patrimônio; Diretor de Tecnologias; Diretor de Biblioteca; Assessor Jurídico;

Núcleos Docente Estruturante; Núcleo de Apoio Psicopedagógico; Núcleo de Prática Pedagógica; Oficina Pedagógica; Centro de Pesquisa em Economia e Gestão e Escritório Modelo de Assistência Jurídica.

DIMENSÃO 7: INFRA-ESTRUTURA

A FEST está instalada numa área de 26.716 m² com área construída de 10.925 m² (área ocupada 5.231,30 m²) estacionamento com 10.471 m² (área disponível para extensão de 10.560 m²), todo sinalizado e com área reservada para portadores de necessidades especiais. Toda área da FEST possui cobertura Wi-Fi.

Foi avaliado a infra-estrutura física e tecnológica existentes na IES, como está apresentado abaixo:

Item	Quantidade	Características
Salas de Aula	27	Todas com climatização, cadeiras almofadadas, iluminação artificial adequada e quadro branco. Todas as salas encontram-se preparadas para uso de equipamentos de multimídia.
Auditório	1	Climatizado, capacidade para 360 lugares, cadeiras almofadadas, data show, sistema de som, modalidade anfiteatro, possui sala "VIP" para convidados, rampa de acesso com acessibilidade.
Laboratório de Informática	1	Climatizado, 40 terminais todos com acesso à internet, cadeiras almofadadas.
Sala dos docentes	1	Climatizada, com uma mesa grande para reuniões, três terminais de computador para uso coletivo, TV de LCD, Sofá e poltronas, banheiro. Há também uma sala para atendimento individual, também climatizada com mesa para reuniões e banheiro.

Biblioteca	1	<p>Montada em prédio próprio no solo, climatizada, a sala de acervos é de cerca de 184 m², a área total da biblioteca é de 913m², encontra-se informatizada com livros protegidos. Há 14 mesas redondas de estudo e consulta com 81 cadeiras no total, 22 baias de estudo individual. Há uma sala de leitura com uma área de 138m² outra sala fechada e climatizada de estudo individual e coletivo com cerca de 36m². Acesso à internete via Wi-Fi. Possui, ainda, uma sala multimídia com cerca de 54m², com 35 carteiras almofadadas, além de Home Cinema Sistem de 1.000 Watts de potência. No saguão da biblioteca existem cerca de 5 terminais de computadores para pesquisa, reserva, renovação do acervo. Banheiros masculino e feminino com acessibilidade. Possui também software (web biblioteca), disponível no site da IES, que possibilita aos acadêmicos a consulta, reserva e renovação online, não havendo a necessidade de se dirigir às instalações físicas da biblioteca.</p>
Laboratórios	3	<p>Escritório Modelo de Assistência Jurídica – EMAJ, climatizado, cadeiras almofadadas, possui 16 terminais de computadores, todos ligados à internet. Núcleo de Prática Pedagógica NPP/OP, climatizado uma grande mesa para reuniões e para atividades desenvolvidas pelo laboratório, 3 terminais de</p>

		computador para uso administrativo e para atividades do NPP. Centro de Pesquisa em Economia e Gestão CEPEG, climatizado, 3 terminais de computador para, uma mesa para reunião, cadeiras almofadadas.
Sala Coordenadores e Direção	9	Todas as salas climatizadas, possuem computador e impressora, adequadas ao atendimento da comunidade acadêmica e sociedade em geral.
Cantina	1	Área aberta e coberta, tendo 25 mesas de alumínio/inox com 4 cadeiras do mesmo material, uma cozinha industrial, dois lavabos e uma TV 20'.
Banheiros	28	Sanitários masculino, feminino e adaptados distribuídos nos espaços de ensino, coordenações ou administrativos.
Instalações administrativas	12	Todas com climatização, com computadores, telefone, impressoras, evoluem desde secretaria acadêmica, recepção, jurídico, portaria até o departamento financeiro.
Espaço de convivência discente/docente	2	Ampla área de convivência dos discentes com 3.636m ² , sendo divididas em 2 espaços interligados.
Espaço cultural	1	Coreto com amplo espaço para atividade culturais.

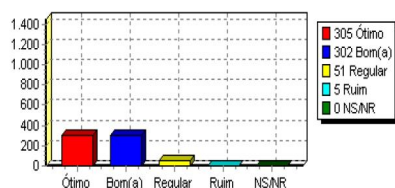
A infra-estrutura para o ensino, pesquisa, atividades culturais e de lazer, espaços de convivência e laboratórios didáticos apresenta excelente padrão em qualidade e quantidade adequadas às atuais necessidades da IES. Para informação e gerenciamento dos dados dos acadêmicos (notas, frequência...) a IES utiliza o Software SOPHIA, que proporciona acesso individual e seguro aos docentes e discentes que possuem e-mail e senha para acesso.

A CPA realizou pesquisa junto à todos os discentes de todos os cursos da FEST, com o objetivo de avaliar a infra-estrutura existente na IES em 2011. Segue abaixo alguns resultados obtidos com tal pesquisa.

Dos seguintes itens abaixo, relacionados com a infra-estrutura da biblioteca, responda se considera:

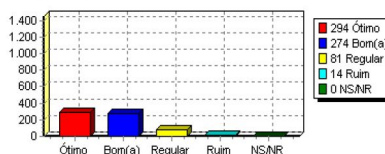
Iluminação

Ótimo (305 - 21 %)
Bom(a) (302 - 21 %)
Regular (51 - 4 %)
Ruim (5 - 0 %)
NS/NR (0 - 0 %)



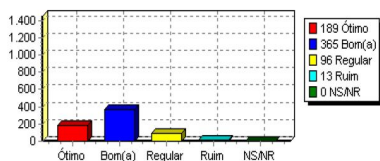
Climatização

Ótimo (294 - 20 %)
Bom(a) (274 - 19 %)
Regular (81 - 6 %)
Ruim (14 - 1 %)
NS/NR (0 - 0 %)



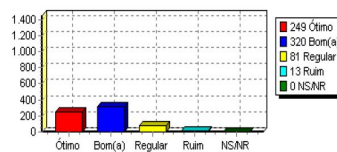
Mobiliário

Ótimo (189 - 13 %)
Bom(a) (365 - 25 %)
Regular (96 - 7 %)
Ruim (13 - 1 %)
NS/NR (0 - 0 %)



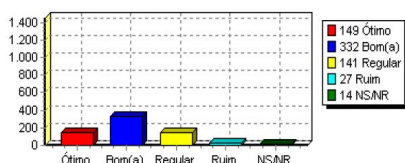
Espaço físico

Ótimo (249 - 17 %)
Bom(a) (320 - 22 %)
Regular (81 - 6 %)
Ruim (13 - 1 %)
NS/NR (0 - 0 %)



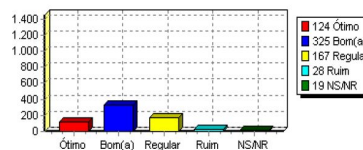
Sala de estudos - Coletivos

Ótimo (149 - 10 %)
Bom(a) (332 - 23 %)
Regular (141 - 10 %)
Ruim (27 - 2 %)
NS/NR (14 - 1 %)



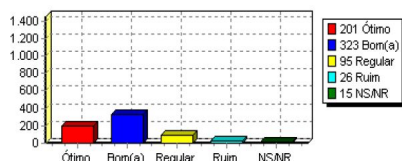
Sala de estudos de grupos

Ótimo (124 - 9 %)
Bom(a) (325 - 22 %)
Regular (167 - 12 %)
Ruim (28 - 2 %)
NS/NR (19 - 1 %)



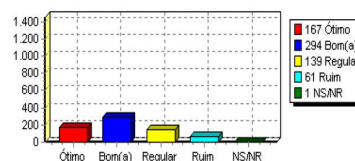
Sala de multimídias

Ótimo (201 - 14 %)
Bom(a) (323 - 22 %)
Regular (95 - 7 %)
Ruim (26 - 2 %)
NS/NR (15 - 1 %)



Banheiros

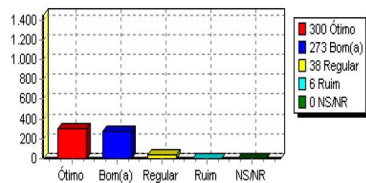
Ótimo (167 - 12 %)
Bom(a) (294 - 20 %)
Regular (139 - 10 %)
Ruim (61 - 4 %)
NS/NR (1 - 0 %)



Dos seguintes itens abaixo, relacionados com a infra-estrutura do auditório, responda se considera:

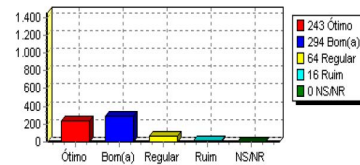
Iluminação

Ótimo (300 - 21 %)
 Bom(a) (273 - 19 %)
 Regular (38 - 3 %)
 Ruim (6 - 0 %)
 NS/NR (0 - 0 %)



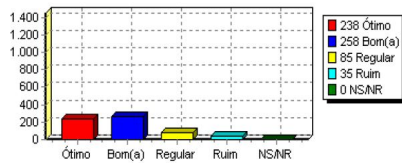
Espaço físico

Ótimo (243 - 17 %)
 Bom(a) (294 - 20 %)
 Regular (64 - 4 %)
 Ruim (16 - 1 %)
 NS/NR (0 - 0 %)



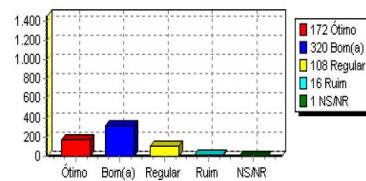
Climatização

Ótimo (238 - 16 %)
 Bom(a) (258 - 18 %)
 Regular (85 - 6 %)
 Ruim (35 - 2 %)
 NS/NR (0 - 0 %)



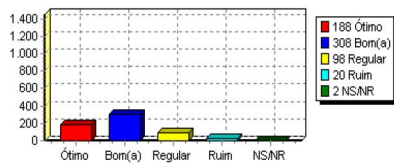
Área de circulação

Ótimo (172 - 12 %)
 Bom(a) (320 - 22 %)
 Regular (108 - 7 %)
 Ruim (16 - 1 %)
 NS/NR (1 - 0 %)



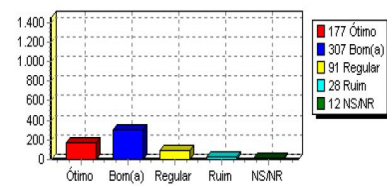
Acústica

Ótimo (188 - 13 %)
 Bom(a) (308 - 21 %)
 Regular (98 - 7 %)
 Ruim (20 - 1 %)
 NS/NR (2 - 0 %)



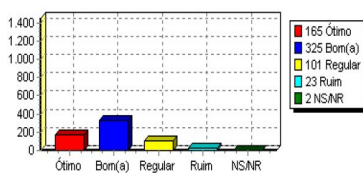
Banheiros

Ótimo (177 - 12 %)
 Bom(a) (307 - 21 %)
 Regular (91 - 6 %)
 Ruim (28 - 2 %)
 NS/NR (12 - 1 %)



Sistema de áudio

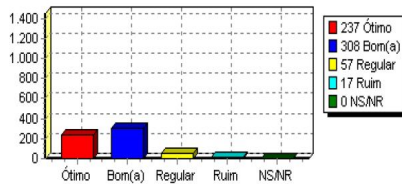
Ótimo (165 - 11 %)
 Bom(a) (325 - 22 %)
 Regular (101 - 7 %)
 Ruim (23 - 2 %)
 NS/NR (2 - 0 %)



Dos seguintes itens abaixo, relacionados com a infra-estrutura das salas de aula, responda se considera:

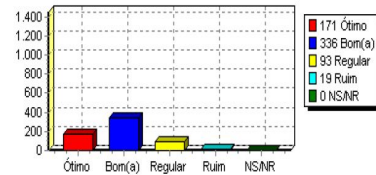
Iluminação

Ótimo (237 - 16 %)
 Bom(a) (308 - 21 %)
 Regular (57 - 4 %)
 Ruim (17 - 1 %)
 NS/NR (0 - 0 %)



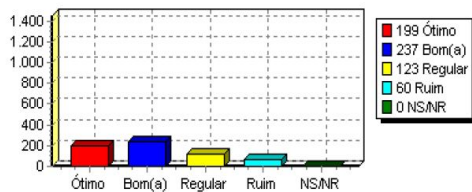
Espaco físico

Ótimo (171 - 12 %)
 Bom(a) (336 - 23 %)
 Regular (93 - 6 %)
 Ruim (19 - 1 %)
 NS/NR (0 - 0 %)



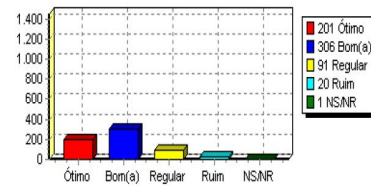
Climatização

Ótimo (199 - 14 %)
 Bom(a) (237 - 16 %)
 Regular (123 - 8 %)
 Ruim (60 - 4 %)
 NS/NR (0 - 0 %)



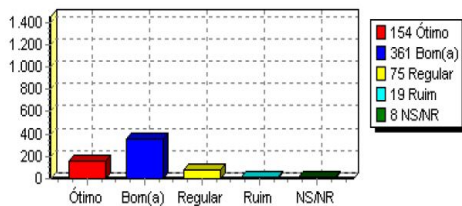
Quadro

Ótimo (201 - 14 %)
 Bom(a) (306 - 21 %)
 Regular (91 - 6 %)
 Ruim (20 - 1 %)
 NS/NR (1 - 0 %)



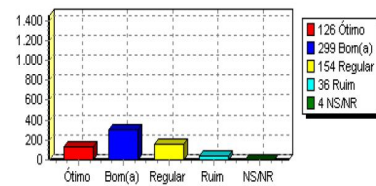
Acústica

Ótimo (154 - 11 %)
 Bom(a) (361 - 25 %)
 Regular (75 - 5 %)
 Ruim (19 - 1 %)
 NS/NR (8 - 1 %)



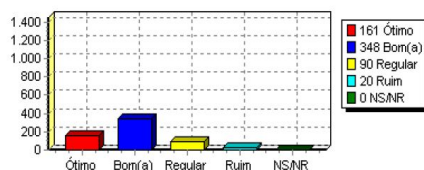
Mobiliário

Ótimo (126 - 9 %)
 Bom(a) (299 - 21 %)
 Regular (154 - 11 %)
 Ruim (36 - 2 %)
 NS/NR (4 - 0 %)



Acessibilidade

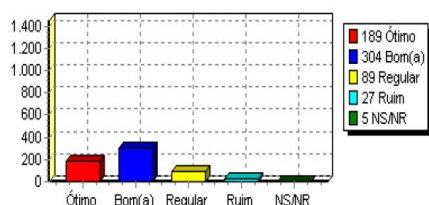
Ótimo (161 - 11 %)
 Bom(a) (348 - 24 %)
 Regular (90 - 6 %)
 Ruim (20 - 1 %)
 NS/NR (0 - 0 %)



Dos seguintes itens abaixo, relacionados com a infra-estrutura do pátio, responda se considera:

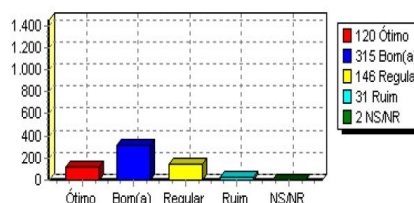
Iluminação

Ótimo (189 - 13 %)
 Bom(a) (304 - 21 %)
 Regular (89 - 6 %)
 Ruim (27 - 2 %)
 NS/NR (5 - 0 %)



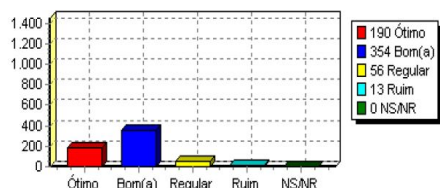
Sinalização interna dos diversos setores da Instituição

Ótimo (120 - 8 %)
 Bom(a) (315 - 22 %)
 Regular (146 - 10 %)
 Ruim (31 - 2 %)
 NS/NR (2 - 0 %)



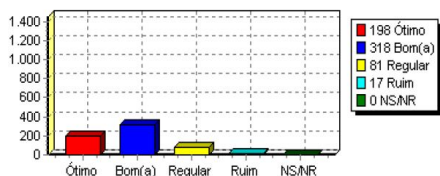
Acessibilidade

Ótimo (190 - 13 %)
 Bom(a) (354 - 24 %)
 Regular (56 - 4 %)
 Ruim (13 - 1 %)
 NS/NR (0 - 0 %)



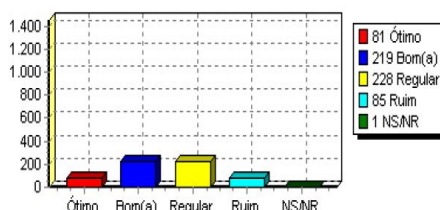
Espaço físico

Ótimo (198 - 14 %)
 Bom(a) (318 - 22 %)
 Regular (81 - 6 %)
 Ruim (17 - 1 %)
 NS/NR (0 - 0 %)



Assentos

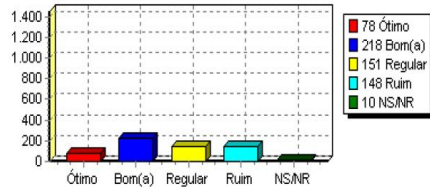
Ótimo (81 - 6 %)
 Bom(a) (219 - 15 %)
 Regular (228 - 16 %)
 Ruim (85 - 6 %)
 NS/NR (1 - 0 %)



Dos seguintes itens abaixo, relacionados com a infra-estrutura do estacionamento, responda

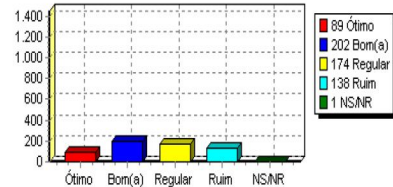
Iluminação

Ótimo (78 - 5 %)
 Bom(a) (218 - 15 %)
 Regular (151 - 10 %)
 Ruim (148 - 10 %)
 NS/NR (10 - 1 %)



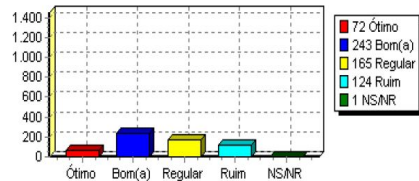
Espaco físico

Ótimo (89 - 6 %)
 Bom(a) (202 - 14 %)
 Regular (174 - 12 %)
 Ruim (138 - 10 %)
 NS/NR (1 - 0 %)



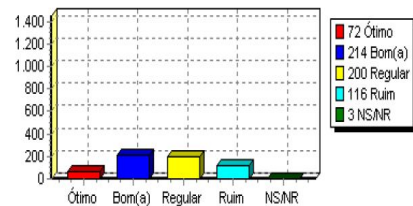
Acessibilidade

Ótimo (72 - 5 %)
 Bom(a) (243 - 17 %)
 Regular (165 - 11 %)
 Ruim (124 - 9 %)
 NS/NR (1 - 0 %)



Acesso à Instituição (localização, ruas etc)

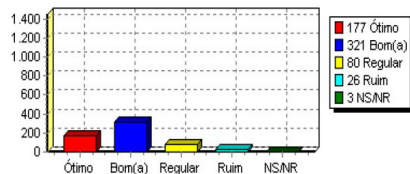
Ótimo (72 - 5 %)
 Bom(a) (214 - 15 %)
 Regular (200 - 14 %)
 Ruim (116 - 8 %)
 NS/NR (3 - 0 %)



Dos seguintes itens abaixo, relacionados com a infra-estrutura da lanchonete, responda se considera:

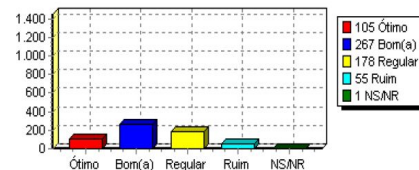
Iluminação

Ótimo (177 - 12 %)
 Bom(a) (321 - 22 %)
 Regular (80 - 6 %)
 Ruim (26 - 2 %)
 NS/NR (3 - 0 %)



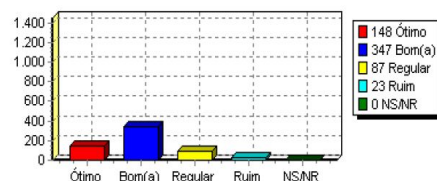
Espaco físico

Ótimo (105 - 7 %)
 Bom(a) (267 - 18 %)
 Regular (178 - 12 %)
 Ruim (55 - 4 %)
 NS/NR (1 - 0 %)



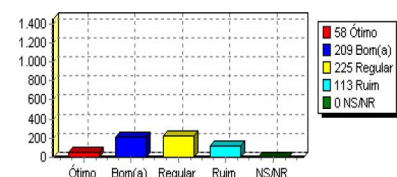
Acessibilidade

Ótimo (148 - 10 %)
 Bom(a) (347 - 24 %)
 Regular (87 - 6 %)
 Ruim (23 - 2 %)
 NS/NR (0 - 0 %)



Assentos

Ótimo (58 - 4 %)
 Bom(a) (209 - 14 %)
 Regular (225 - 16 %)
 Ruim (113 - 8 %)
 NS/NR (0 - 0 %)



Verificou-se através da pesquisa que na maioria dos itens obteve-se um indicador ótimo / muito satisfatório ou bom / satisfatório. No entanto, tais indicadores não devem ser entendidos como definitivos, cabe a IES buscar aprimorar o que está sendo avaliado como ótimo / muito satisfatório ou bom / satisfatório e corrigir o que está sendo avaliado como regular / pouco satisfatório e ruim / insatisfatório.

DIMENSÃO 8: PLANEJAMENTO E AVALIAÇÃO DOS PROCESSOS, RESULTADOS E EFICÁCIA DA AUTO-AVALIAÇÃO.

AÇÕES PROGRAMADAS	AÇÕES REALIZADAS	RESULTADOS ALCANÇADOS		OBSERVAÇÕES
		FRAGILIDADES	POTENCIALIDADES	
Avaliação das atividades de Ensino na graduação;	Auto-avaliação do aluno.	Os acadêmicos ainda têm baixa participação na auto-avaliação	Aplicação semestral de questionário de avaliação e processamento de dados .	Para 2012 a CPA está estudando uma nova metodologia para aplicação de questionário de avaliação.
Adequação, efetividade do PDI e sua relação o PPI.	Avaliação dos cursos, coordenadores, dos professores, da infraestrutura física e estrutura organizacional, pelo aluno, pelo professor e pelo corpo administrativo.	Administrativos e professores ainda têm baixa participação da auto-avaliação.	As informações obtidas na auto-avaliação auxiliam no processo de gestão institucional .	Necessário seminário de sensibilização para auto-avaliação institucional, com participação de todos os envolvidos no processo.
Ações decorrentes das conclusões da auto-avaliação.	Processamento, tratamento estatístico e análise das respostas.		Os resultados da auto-avaliação são referencia de melhorias no processo didático-pedagógico.	
Publicação dos resultados da auto-avaliação.	Elaboração de gráficos, tabelas e relatório.			

DIMENSÃO 9: POLÍTICA DE ATENDIMENTO AOS DISCENTES

A FEST utiliza, para ingresso em seus cursos, o processo seletivo classificatório de provas escritas, versando sobre as matérias de abrangência do conteúdo curricular do Ensino Médio, e a análise de currículo para os que já tem uma graduação, quando for o caso. Em atendimento às políticas públicas para democratizar o acesso e a permanência dos estudantes no ensino superior, a FEST é credenciada junto ao MEC no programa de Financiamento Estudantil (FIES). Outro programa de inclusão social do qual a FEST participa é através de Termo de Cooperação Técnica com o município de Imperatriz, em que a FEST concede 50% (cinquenta por cento) de desconto e o município arca com os outros 50% (cinquenta por cento), na capacitação de professores do Ensino Fundamental, no momento. Outra política financeira praticada pela FEST, que favorece a permanência dos estudantes, é o percentual mínimo de desconto para o pagamento antecipado das mensalidades, em média de 30% (trinta por cento). Além disso, buscando a interação com os setores produtivos da economia regional, a FEST mantém Termos de Convênios com sindicatos, associações, outras instituições e empresas, que garantem um desconto de 20% (vinte por cento) em média nas mensalidades dos cursos de graduação aos seus filiados e/ou colaboradores, acresce-se que os descontos não são cumulativos e que o beneficiário deve optar por aquele que melhor lhe beneficia.

Como política de apoio pedagógico para a permanência dos estudantes na FEST, existe o Núcleo de Apoio Psicopedagógico - NAPS, que tem por finalidade apoiar os discentes, docentes e técnicos-administrativos assistindo-os em suas dúvidas e necessidades, favorecendo-lhes o desenvolvimento pessoal, social e cultural essenciais à sua formação, possibilitando-lhes uma participação efetiva na vida acadêmica. Operando em uma perspectiva psicopedagógica no sentido de orientar o processo de ensino e aprendizagem dos acadêmicos, o NAPS conta com uma equipe multidisciplinar composta de psicopedagogos e psicólogos atuando em projetos que oportunizam a permanência dos estudantes na FEST. Ainda nesta linha a instituição desenvolve projetos de nivelamento para os alunos ingressantes, através do “Projeto Ler e Escrever o 7”, que trabalha de forma intercurso e interdisciplinar

com ênfase na leitura de mundo, na elaboração e interpretação de textos. A FEST dispõe de infraestrutura que permite o acesso aos portadores de necessidades especiais, cumprindo o disposto na Lei Federal nº 6.514/1977. A FEST possui, ainda, sanitários, mobiliários e equipamentos apropriados, estacionamento e demais dependências em conformidade com as políticas de acessibilidade e usabilidade democrática. No que se refere à sua contribuição em relação à inclusão e assistência dos segmentos da comunidade acadêmica, cumpre os dispositivos legais previstos pela Lei Federal nº 8.112/90. Destacam-se, como política de relevância para o apoio dos estudantes em suas atividades de ensino, pesquisa e extensão, os trabalhos desenvolvidos nos Núcleos de Prática da FEST. Com o objetivo de desenvolver projetos e atividades multidisciplinares envolvendo os acadêmicos. Os Núcleos de Prática contribuem para a formação, crescimento profissional e humano dos estudantes e se constitui como um ambiente de aprendizagem, numa perspectiva crítica e humanística.

A FEST também tem desenvolvido um trabalho no sentido de promover o acompanhamento dos Egressos, realizando anualmente um encontro com estes, com o objetivo de tornar possível à IES a compreensão dos impactos que o ensino superior tem na vida profissional dos formados, além de favorecer a análise dos efeitos que a programação acadêmica produz, em longo prazo, permitindo investigar sobre os limites e as possibilidades da formação profissional, decorrente do projeto político pedagógico dos cursos de graduação. Observou-se que, apesar do trabalho da promoção de um encontro anual para os egressos FEST, é necessário desenvolver novos mecanismos de acompanhamento dos mesmos. Conforme levantado a IES estuda uma forma de acompanhar os egressos FEST criando um campo específico na página da IES, onde seria possível a todos os egressos manter seus dados pessoais e profissionais atualizados.

DIMENSÃO 10: SUSTENTABILIDADE FINANCEIRA

A sustentabilidade financeira da FEST dá-se a partir da captação de recursos oriundos das mensalidades dos cursos de graduação, pós-graduação, prestação de serviços e extensão ofertados nas diferentes áreas do conhecimento. Está relacionada à manutenção dos seus investimentos na medida necessária para recompor a depreciação, garantir a expansão e a recriação dos sistemas construídos. Além disso, destaca-se que a sustentabilidade financeira da FEST vai ao encontro do planejamento estratégico de crescimento institucional previsto no PDI.

Os investimentos na preservação, readequação e expansão dos espaços físicos, bem como a aquisição de equipamentos e ampliação do acervo bibliográfico necessários à continuidade de programas ou à implantação de novos projetos de ensino, pesquisa e extensão são realizados conforme as demandas institucionais indicadas pelos colegiados de curso, coordenações e direções.

A análise dos indicadores relativos à sustentabilidade financeira da FEST permite constatar a manutenção de um perfeito equilíbrio entre a proposta de desenvolvimento institucional, presente no PDI, e os orçamentos previstos. Os balanços contábeis comprovam a sustentabilidade financeira da instituição, prevista nos documentos oficiais.

Há compatibilidade entre os cursos oferecidos, verbas e os recursos disponíveis para aplicação na IES. Há o controle efetivo entre receitas e despesas, bem como direcionamento de recursos para expansão como apresentado no PDI. Há uma busca de aperfeiçoamento contínuo por parte da IES, tanto no que tange ao acadêmico quanto na infra-estrutura física.

CONSIDERAÇÕES FINAIS

Destacamos que o presente Relatório será divulgado à toda comunidade acadêmica por meio do link da CPA na página da FEST. Uma das grandes dificuldades para a concretização desta etapa da auto-avaliação institucional foi o prazo que é dado à CPA para a realização do mesmo bem como a dificuldade que a CPA encontrou para participação de toda comunidade acadêmica no processo de avaliação.

Nome	Segmento que representa	Assinatura
Fernando Reis Babilônia	Presidente	
Kléber Alberto Lopes de Sousa	Administrativo	
Maria Zélia Bezerra Vale	Docentes	
Luciléia Lima Freire	Técnico Administrativo	
Maria da Conceição Medeiros Formiga	Sociedade Civil	
Carlos André pereira de Sousa	Discentes Direito	
Otonelson Carvalho Sousa	Discentes Ciências Econômicas	
Edileusa Vidal de Brito	Discentes Pedagogia	